

HOOFDSTUK 3

ZEDENINSPECTEUR IN DE ZORGCENTRA NA SEKSUEEL GEWELD



Zorgcentra
na Seksueel Geweld

WWW.SEKSUEELGEWELD.BE

Voorbehouden rechten ZSG-model

Het ZSG-Model is eigendom van het Instituut voor de Gelijkheid van Vrouwen en Mannen (het Instituut). Het Instituut behoudt zich alle rechten voor met betrekking tot dit ZSG-Model. Het ZSG-model is een levend model, wat een continue verfijning vergt. Het Instituut behoudt aldus het recht om wijzigingen door te voeren in het ZSG-model na overleg met de technische werkgroepen en stakeholders. De nodige wijzigingen worden steeds voorgelegd aan de Nationale Stuurgroep ZSG ter validatie.

INHOUDSTAFEL

1.	DOEL VAN HET HANDELINGSPLAN	3
2.	DEFINITIES.....	3
2.1.	Zorgcentrum na Seksueel Geweld.....	3
2.2.	Zedeninspecteur (ZIP).....	3
2.3.	Seksueel geweld	3
2.3.1.	Acuut seksueel geweld.....	3
2.3.2.	Niet-acuut seksueel geweld	3
2.4.	Forensisch verpleegkundige	4
3.	TOEPASSINGSGBIED.....	4
4.	RELEVANTE WETGEVINGEN EN DOCUMENTEN	4
5.	TAKEN BETROKKEN ACTOREN	5
5.1.	Zedeninspecteur.....	5
5.2.	Politiediensten.....	5
6.	WERKWIJZE.....	6
6.1.	Bij acuut seksueel geweld	6
6.2.	Bij niet-acuut seksueel geweld.....	7
7.	TECHNIEK AUDIOVISUEEL VERHOOR.....	7
8.	FLOWCHART HANDELINGSPLAN ZEDENINSPECTEUR.....	8

AFKORTINGEN

OGP	Officier gerechtelijke politie
PV	Proces-verbaal
SPOC	Single Point of Contact
TAM	Techniek audiovisueel verhoor minderjarigen en kwetsbare meerderjarigen
ZIP	Zedeninspecteur
ZSG	Zorgcentrum na Seksueel Geweld

1. DOEL VAN HET HANDELINGSPLAN

Dit handelingsplan kadert binnen het Zorgcentrum na Seksueel Geweld (ZSG). Dit multidisciplinair centrum vangt slachtoffers van seksueel geweld op en biedt hun holistische zorg aan. Het centrum bevindt zich op de site van het ziekenhuis en houdt een samenwerking in tussen onder andere het ziekenhuis, de geïntegreerde politie, het verantwoordelijke parket en de verschillende verwijzingsdiensten.

Dit handelingsplan beschrijft de werkwijze en de verantwoordelijkheden van de zedeninspecteur (ZIP) binnen de geïntegreerde politie. In de praktijk zijn verschillende diensten binnen de politie betrokken bij de vaststelling van acuut en niet-acuut seksueel geweld. Het spreekt voor zich dat de betrokken diensten op elkaar een beroep kunnen doen voor ondersteuning.

2. DEFINITIES

2.1. Zorgcentrum na Seksueel Geweld

Een Zorgcentrum na Seksueel Geweld bestaat uit een primair partnership tussen het ziekenhuis, de lokale politie, het parket en de door het parket aangestelde DNA-laboratoria. De ZSG-afdeling is een passend, gemakkelijk bereikbaar centrum voor medisch en forensisch onderzoek, traumaverwerking en advisering van slachtoffers van seksueel geweld waar slachtoffers naar verwezen kunnen worden.

Het Zorgcentrum na Seksueel Geweld is een afzonderlijke, fysiek gescheiden functionele entiteit in het ziekenhuis die beschikt over een specifiek multidisciplinair team, en over de nodige infrastructuur en accommodatie om voor slachtoffers van seksueel geweld de doelstellingen van de holistische en multidisciplinaire zorg te realiseren.

2.2. Zedeninspecteur (ZIP)

Een politieambtenaar die de opleiding Zedeninspecteur voor Zorgcentrum na Seksueel Geweld volgde en verantwoordelijk is voor het gefilmd verhoor van meerderjarige slachtoffers van acuut seksueel geweld en meerderjarige steunfiguren die een minderjarig slachtoffer van acuut seksueel geweld bijstaan bij de aanmelding op het Zorgcentrum. De zedeninspecteurs werken in burger en verplaatsen zich bij voorkeur in een anoniem voertuig, met het oog op het bewaren van de discretie ten opzichte van het slachtoffer.

2.3. Seksueel geweld

Seksueel geweld wordt in deze context gedefinieerd als zijnde verkrachting en aanranding van de eerbaarheid, zoals gestipuleerd in artikel 372-377ter van het Strafwetboek.

2.3.1. Acuut seksueel geweld

- Verkrachting, die binnen de zeven dagen (≤ 7 dagen) heeft plaats gevonden.
- De aanranding van de eerbaarheid waarbij potentieel sporen te vinden zijn, die binnen de zeven dagen (≤ 7 dagen) heeft plaats gevonden.

2.3.2. Niet-acuut seksueel geweld

Er is sprake van niet-acuut seksueel geweld als het slachtoffer van seksueel geweld later dan 7 dagen melding maakt van de feiten, zowel bij een politionele dienst als in het Zorgcentrum na Seksueel Geweld.

2.4. Forensisch verpleegkundige

Een verpleegkundige of vroedvrouw die zowel de ZSG-basisopleiding als de specifieke opleiding voor forensische verpleegkundigen volgde en de acute medische, forensische en psychosociale zorg aan slachtoffers van seksueel geweld en hun steunfiguren levert onder staand order van artsen/specialisten van wacht in het ziekenhuis waarin het Zorgcentrum na Seksueel Geweld zich bevindt, namelijk: spoedartsen, forensische artsen, gynaecologen/urologen/gastro-enterologen, pediaters/geriaters en psychologen/psychiaters.

3. TOEPASSINGSGEBIED

De politiediensten verbinden zich ertoe om slachtoffers van acuut seksueel geweld, die zich bij de politie aanmelden, zo snel mogelijk te begeleiden naar het Zorgcentrum na Seksueel Geweld. Nadat het slachtoffer de nodige medische, forensische en psychologische zorg heeft gekregen op het Zorgcentrum, neemt de zedeninspecteur in het speciaal daarvoor ingerichte lokaal op het Zorgcentrum het gefilmd verhoor af van het meerderjarige slachtoffer en van de meerderjarige steunfiguren die een minderjarig slachtoffer van acuut seksueel geweld bijstaan bij de aanmelding op het Zorgcentrum.

Indien een meerderjarig slachtoffer van acuut seksueel geweld zich rechtstreeks op het Zorgcentrum aanmeldt, en daar aangeeft klacht te willen neerleggen, staat de zedeninspecteur tevens in voor het afnemen van het gefilmd verhoor op het Zorgcentrum.

De zedeninspecteur staat minstens in voor het afnemen van het verhoor van meerderjarige slachtoffers van acuut seksueel geweld: slachtoffers van verkrachting en slachtoffers van aanranding van de eerbaarheid waar potentieel sporen te vinden zijn. Indien een slachtoffer van deze feiten tijdens de aanmelding op het Zorgcentrum na Seksueel Geweld niet in staat blijkt te zijn een kwalitatief verhoor te laten afnemen, wordt het uitgesteld verhoor tevens afgenomen door een zedeninspecteur.

Aan slachtoffers van seksueel geweld, doch niet-acuut, wordt het aanbod van het Zorgcentrum na Seksueel Geweld voorgesteld, en dit nadat de aangifte omtrent de feiten werd opgenomen in een proces-verbaal (inclusief verhoor) op het politiebureau.

4. RELEVANTE WETGEVINGEN EN DOCUMENTEN

De Zorgcentra na Seksueel Geweld kaderen binnen de uitvoering van artikel 25 van de Conventie van Istanbul met betrekking tot de preventie en de strijd tegen geweld tegenover vrouwen en huiselijk geweld, geratificeerd door België op 14 maart 2016 en in voege getreden in België op 1 juli 2016, evenals het artikel 143 van het Nationaal Actieplan 2015-2019 en maatregel 10, punt 4.6.2.1 (p 103) van de kadernota van integrale veiligheid 2016-2019.

De werking van de Zorgcentra na Seksueel Geweld wordt tevens bepaald door de volgende rechtsbronnen (niet exhaustief):

- Strafwetboek van 8 juni 1867
- Wetboek van strafvordering van 17 november 1808
- Wet van 5 augustus 1992 op het Politieambt
- Omzendbrief nr. 04/2017 van het College van Procureurs-Generaal bij de Hoven van Beroep: Ministeriële

Richtlijn betreffende de Seksuele Agressie Set (S.A.S.)

- Ministeriële omzendbrief van 16 juli 2001 betreffende het audiovisuele verhoor van minderjarigen
- Aanverwante wetgeving inzake audiovisueel verhoor slachtoffers en getuigen, DNA-procedure in strafzaken, politionele slachtofferbejegening, beroepsgeheim
- Wet van 13 augustus 2011 tot wijziging van het Wetboek van strafvordering en van de wet van 20 juli 1990 betreffende de voorlopige hechtenis Samenwerkingsakkoord met betrekking tot het Zorgcentra na seksueel geweld
- Zorgcentra na Seksueel Geweld in België: Nationale criteria en standaardprocedures

5. TAKEN BETROKKEN ACTOREN

5.1. Zedeninspecteur

- De zedeninspecteur is verantwoordelijk voor de afname van het verhoor van meerderjarige slachtoffers van acut seksueel geweld die klacht wensen neer te leggen. Het verhoor vindt plaats in het Zorgcentrum na Seksueel Geweld en wordt gefilmd, mits toestemming van het slachtoffer. Het gefilmd verhoor wordt afgenomen nadat de holistische zorg door de forensisch verpleegkundigen werd voorzien. Indien het verhoor wordt uitgesteld, staat een zedeninspecteur tevens in voor de afname ervan. De zedeninspecteur is eveneens verantwoordelijk voor het neerleggen van het gefilmd verhoor op de griffie.
- De zedeninspecteur staat, indien mogelijk, in voor de inbeslagname, verzegeling en bewaring van de forensische stalen, de kledij en het forensisch stappenplan en dit overeenkomstig de richtlijnen en onder de verantwoordelijkheid van een Officier van Gerechtelijke Politie (OGP).
- De zedeninspecteur staat, indien het slachtoffer dit wenst, in voor het organiseren van de begeleiding van het slachtoffer naar de woonplaats of een opvangplaats. Hierbij wordt de discretie ten aanzien van het slachtoffer te allen tijde gewaarborgd.

5.2. Politiediensten

- De politiediensten verbinden zich er toe slachtoffers van acut seksueel geweld die zich rechtstreeks op het politiekantoor melden of waarmee zij op het terrein in contact komen zo snel mogelijk te begeleiden naar het Zorgcentrum. Dit gebeurt bij voorkeur in burger en in een geanonimiseerd voertuig.
- De politiediensten voorzien in een permanente beschikbaarheid van 2 zedeninspecteurs. Daarnaast wordt een ZSG-coördinator aangesteld en worden de liaisons taken, die voortvloeien uit de multidisciplinaire samenwerking binnen het Zorgcentrum na Seksueel Geweld, ingebed in de reguliere werking van de politie.
- De politiediensten voorzien in een Single Point Of Contact (SPOC)¹ voor de zedeninspecteur en geven hen de nodige operationele ondersteuning.
- De politiediensten staan in voor de contacten met het parket en hebben een coördinerende rol wat betreft de van de magistraat ontvangen opdrachten.
- De politiediensten staan in voor het opstellen van de nodige processen-verbaal.

¹ "SPOC" in ruime zin: transmissiecentrum, dispatch, etc.

- De verzegeling en de inbeslagname van de forensische stalen, de kledij en het forensisch stappenplan gebeuren overeenkomstig de richtlijnen en onder verantwoordelijkheid van de OGP.
- Indien andere taken noodzakelijk zijn (zoals arrestatie, huiszoeking, verhoor van getuigen), moeten deze niet uitgevoerd worden door de zedeninspecteur, maar door de politiediensten zonder dat dit ten koste gaat van de aandacht voor de noden van het slachtoffer.

6. WERKWIJZE

Afhankelijk van de wijze waarop de politiedienst kennis krijgt van het misdrijf wordt er gehandeld volgens de volgende scenario's:

6.1. Bij acuut seksueel geweld

Scenario 1: Slachtoffer acuut seksueel geweld meldt zich rechtstreeks aan in het Zorgcentrum na Seksueel Geweld en wenst klacht neer te leggen

Een personeelslid van het Zorgcentrum na Seksueel Geweld neemt telefonisch contact op met de SPOC die de zedeninspecteur van permanentie verwittigt. Ten minste één zedeninspecteur begeeft zich zo snel mogelijk naar het Zorgcentrum na Seksueel Geweld om het slachtoffer te verhoren. De zedeninspecteur stelt de nodige processen-verbaal op.

Scenario 2: Slachtoffer acuut seksueel geweld meldt zich aan het onthaal bij een politiedienst verbonden aan het Zorgcentrum na Seksueel Geweld

De politiedienst staat in voor de overbrenging van het slachtoffer naar het Zorgcentrum na Seksueel Geweld. De politieambtenaar neemt hiervoor telefonisch contact op met het algemeen nummer van het Zorgcentrum na Seksueel Geweld om er concreet af te spreken. Het slachtoffer wordt zo snel als mogelijk overgebracht naar het Zorgcentrum na Seksueel Geweld. De politieambtenaar maakt bij voorkeur gebruik van een geanonimiseerd voertuig en is gekleed in burger.

Na de nodige zorg aan het slachtoffer te hebben geboden, contacteert de forensisch verpleegkundige de SPOC die de zedeninspecteur van permanentie verwittigt. De zedeninspecteur begeeft zich zo snel als mogelijk of op het afgesproken tijdstip naar het Zorgcentrum na Seksueel Geweld om er het slachtoffer te verhoren. De politiedienst waar het slachtoffer zich aanmeldde, maakt de nodige processen-verbaal op en staat in voor de eerstelijnsvaststellingen.

Scenario 3: Andere politiedienst wordt geconfronteerd met een slachtoffer van acuut seksueel geweld

Indien het slachtoffer kenbaar maakt naar het Zorgcentrum na Seksueel Geweld te willen gaan, wordt het slachtoffer ofwel door het personeel van de desbetreffende politiedienst overgebracht naar het Zorgcentrum na Seksueel Geweld ofwel begeeft het slachtoffer zich op eigen kracht naar het Zorgcentrum na Seksueel Geweld.

- Indien er een overeenkomst is tussen de politiediensten onderling, zijnde aan de hand van provinciale of arrondissementale onderhandelingen, staat de zedeninspecteur van de politiedienst opgenomen in het samenwerkingsakkoord in voor de afname van het verhoor van het slachtoffer. De eerstelijnsvaststellingen zullen worden uitgevoerd door de politiedienst die als eerste op de hoogte was van de feiten. Het navolgend onderzoek gebeurt door de bevoegde politiedienst.

- Indien de politiedienst niet over een dergelijke overeenkomst beschikt of in een dergelijke overeenkomst niet gepreciseerd staat dat een zedeninspecteur zal instaan voor het verhoor, staat zij zelf in voor de organisatie en afname van het verhoor. Desgevallend vindt het verhoor plaats op het kantoor van de politiedienst, en dit bij voorkeur nadat de zorgen op het Zorgcentrum na Seksueel Geweld werden verleend. De politiebeambte, die het verhoor afneemt, heeft voeling met slachtoffers van seksueel geweld. De aanvankelijke vaststellingen en het navolgend onderzoek zullen eveneens uitgevoerd worden door de politiedienst.

6.2. Bij niet-acuut seksueel geweld

Scenario 1: Slachtoffer meldt zich rechtstreeks in het Zorgcentrum na Seksueel Geweld en wenst klacht neer te leggen

Een personeelslid van het Zorgcentrum na Seksueel Geweld informeert telefonisch de SPOC van de politie en schetst een kort relaas van de feiten. De SPOC stelt informatie ter beschikking over waar het slachtoffer best klacht kan neerleggen, rekening houdend met de plaats van de feiten en de woonplaats van het slachtoffer². Het personeelslid van het Zorgcentrum geeft deze informatie door aan het slachtoffer.

- Indien het slachtoffer, na het krijgen van de informatie, aangeeft dat zij/hij in een bepaalde politiezone klacht wenst neer te leggen, belt het personeelslid de betreffende politiezone, doet een kort relaas van de feiten en maakt meteen een afspraak of geeft de contactgegevens van het slachtoffer door. De politiezone zal het slachtoffer contacteren om een afspraak te maken, en dit normaal gezien de eerste werkdag na het telefonische overleg. De politiebeambte, die het verhoor afneemt, heeft voeling met slachtoffers van seksueel geweld.
- Indien het slachtoffer zelf contact wenst op te nemen met de politiedienst om klacht neer te leggen, worden geen verdere stappen ondernomen.

Scenario 2: Slachtoffer meldt zich aan het onthaal van een politiezone

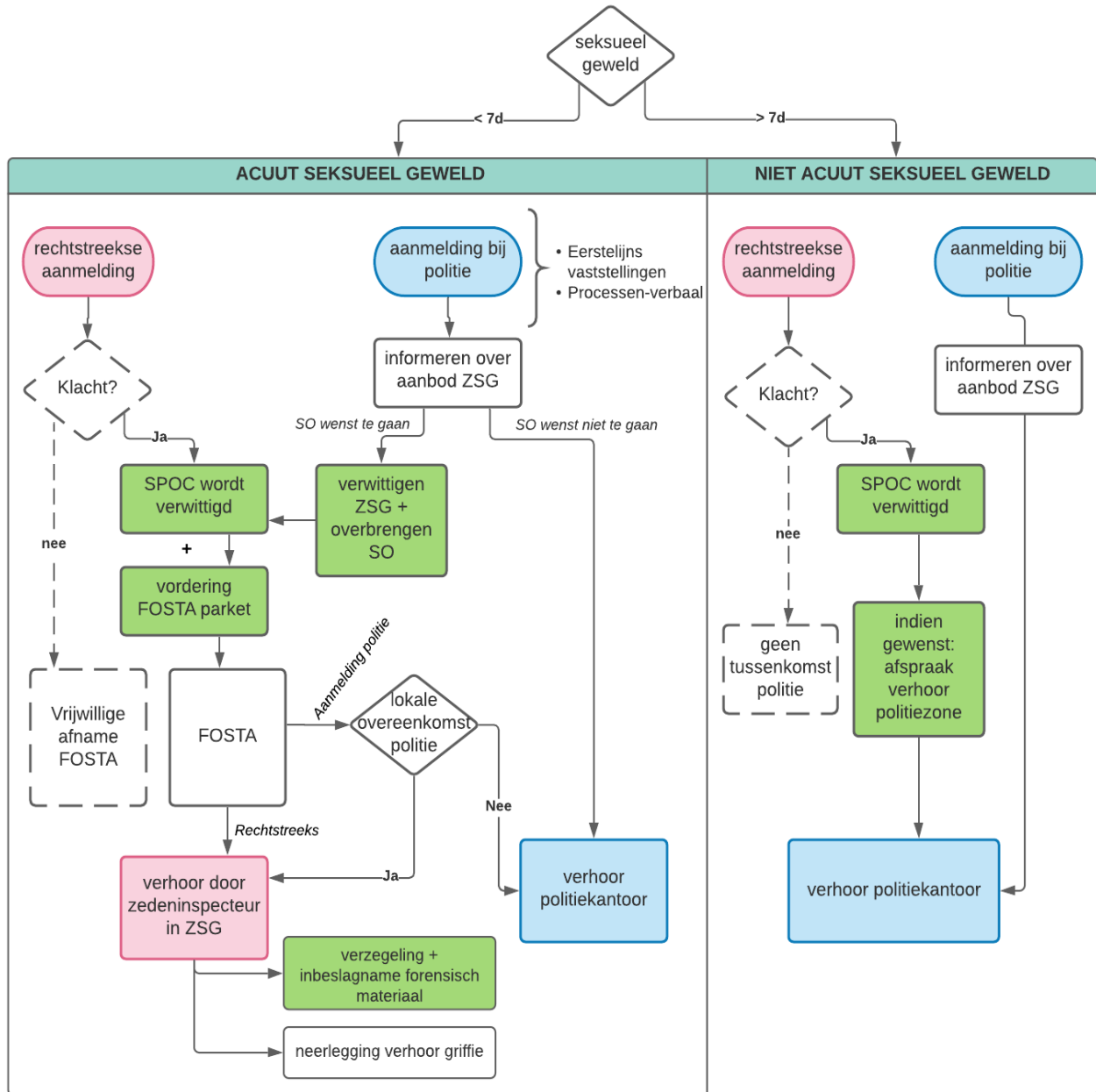
Het slachtoffer wordt door een bevoegde politieambtenaar, met voeling voor slachtoffers van seksueel geweld, verhoord. Het slachtoffer wordt geïnformeerd over het ZSG-aanbod.

7. TECHNIEK AUDIOVISUEEL VERHOOR

Indien het slachtoffer minderjarig is of een meerderjarige kwetsbare persoon betreft, kan het parket een audiovisueel verhoor (TAM-verhoor) vorderen dat wordt afgenomen door hiertoe gebrevetteerde TAM-verhoorders. Indien er een TAM-verhoorlokaal aanwezig is op het ZSG, kan het verhoor plaatsvinden op het ZSG. Indien het ZSG niet over de nodige lokalen beschikt, vindt het verhoor plaats in een verhoorlokaal dat het dichtst bij de verblijfplaats van de te verhoren persoon is gelegen. De wettelijke bepalingen rond het audiovisueel verhoor liggen vast in de Ministeriële omzendbrief van 16 juli 2001.

² In het bijzonder moet het slachtoffer terecht kunnen bij een in seksueel geweld gespecialiseerde politiebeambte, met voeling voor slachtoffers van seksueel geweld.

8. FLOWCHART HANDELINGSPLAN ZEDENINSPECTEUR



COLOFON

Redacteur:

Instituut voor de gelijkheid van vrouwen en mannen
Ernest Blerotstraat 1
1070 Brussel
T 02 233 44 00
gelijkheid.manvrouw@igvm.belgie.be
<http://igvm-iefh.belgium.be>

Oorspronkelijke auteurs:

Baert Saar, De Keyzer Heleen, Slosse Olivier, Houpels Eva, Dewagtere Frank, Blondia Guy, Drion Jean-Luc, Keygnaert Ines

Verantwoordelijke uitgever:

Michel Pasteel – Directeur van het Instituut voor de gelijkheid van vrouwen en mannen

Depotnummer:

D/2021/10.043/36

De functies, titels en graden die in deze publicatie worden gebruikt, verwijzen naar personen van eender welk geslacht of genderidentiteit.

In functie van eventuele referentie naar dit hoofdstuk, gelieve steeds volgende bronvermelding te gebruiken: Baert, S., De Keyzer H., Slosse O., Houpels E., Dewagtere F., Blondia G., Drion J.L. & Keygnaert, I. (2020). Handelingsplan voor de zedeninspecteur in de Zorgcentra na Seksueel Geweld. In Het Instituut voor de gelijkheid van vrouwen en mannen (ed). *Zorgcentra na Seksueel Geweld in België: het ZSG-model* (Editie 2021). Brussel: IGVM.

Cette publication est également disponible en français.

